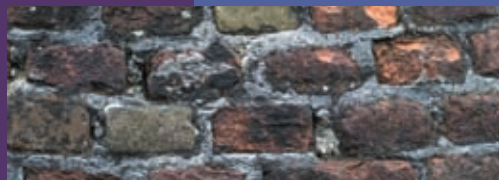


**Informatiebrochure provinciale  
monumentenlijst Drenthe  
voor eigenaren gebouwde  
monumenten voor 1940**

# **Monumenten vertellen het verhaal van Drenthe**



# Monumenten vertellen het verhaal van Drenthe

**De provincie Drenthe zet zich in voor het behoud van het cultureel erfgoed. Dat doet ze onder andere door een lijst met provinciale monumenten op te stellen. Provinciale monumenten zijn monumenten van bovenlokale betekenis. Ze nemen een eigen positie in naast de rijksmonumenten en de gemeentelijke monumenten.**

De provincie heeft Drents Plateau de opdracht gegeven om de monumenten van bovenlokale betekenis te inventariseren en met een voorstel te komen voor een nieuwe provinciale monumentenlijst. Op de lijst komen niet alleen waardevolle oude gebouwen, maar bijvoorbeeld ook archeologische monumenten en belangrijke historisch-geografische structuren. Al deze elementen samen vertellen het verhaal van Drenthe. Een verhaal dat niet verloren mag gaan, vindt de provincie.

Met de provinciale monumentenlijst beschermt de provincie Drenthe wat er aan cultuurhistorisch waardevolle zaken van bovenlokale betekenis over is. Beschermen betekent duidelijk niet dat eventuele ontwikkelingen in de toekomst bij voorbaat uitgesloten worden en dat de eigenaar helemaal niets meer met zo'n monument mag. Ontwikkelingen blijven mogelijk, maar wel mét behoud van de monumentale waarden.

*Op de provinciale monumentenlijst komen vijf categorieën:*

- *Gebouwde monumenten tot 1940*
- *Gebouwde monumenten vanaf 1940 (minimaal 40 jaar of ouder)*
- *Archeologische objecten en terreinen*
- *Historisch-geografische elementen*
- *Cultuurhistorisch waardevolle gebieden*

*Deze brochure is bedoeld voor de eigenaren van panden en andere objecten die de provincie op de voorlopige lijst 'Gebouwde monumenten tot 1940' gezet heeft. In januari 2009 beslissen Gedeputeerde Staten over de definitieve lijst van deze categorie.*

# Uw pand op de voorlopige provinciale monumentenlijst

Sinds oktober 2008 ligt er een eerste selectie van de groep provinciale monumenten in de categorie 'Gebouwde monumenten tot 1940'. Van deze bouwwerken hebben Gedeputeerde Staten gezegd dat ze een 'voornemen tot plaatsing op de provinciale monumentenlijst' hebben. De eigenaren van de panden hebben zo spoedig mogelijk na het 'voornemen' van GS officieel bericht ontvangen. U vindt hier de belangrijkste informatie op een rijtje als uw pand op de voorlopige provinciale monumentenlijst staat.

Naast rijksmonumenten kennen veel gemeenten ook gemeentelijke monumenten:

- Een rijksmonument is cultuurhistorisch gezien van nationaal belang. De bescherming wordt geregeld in de Monumentenwet 1988. De minister van Onderwijs, Cultuur en Wetenschap beslist over het aanwijzen van rijksmonumenten.
- Een gemeentelijk monument is cultuurhistorisch van belang voor de eigen gemeente. De bescherming wordt in een gemeentelijke monumentenverordening geregeld. Gemeentelijke monumenten worden aangewezen door het college van Burgemeester en Wethouders.

## Provinciale monumenten

Naast deze twee soorten monumenten komt er in Drenthe nu een derde categorie bij: de provinciale monumenten. Provinciale monumenten zijn 'onroerende zaken van algemeen belang voor de provincie Drenthe'.

De bescherming van de provinciale monumenten is geregeld in de Provinciale Monumentenverordening 2008. Een provinciaal monument is door het college van Gedeputeerde Staten in eerste instantie op grond van vastgestelde selectiecriteria op de voorlopige monumentenlijst geplaatst.

*Zie voor de volledige tekst van de verordening onze website op het adres [www.provincialemonumentendrenthe.nl](http://www.provincialemonumentendrenthe.nl).*

## Selectiecriteria keuze monumenten

Voor de categorie 'Gebouwde monumenten tot 1940' hanteert de provincie vijf selectiecriteria om de waarde vast te stellen:

- de cultuurhistorische waarde
- de architectuurhistorische waarde
- de stedenbouwkundige/ensemble waarde
- de gaafheid van het object en zijn omgeving
- de zeldzaamheid in Drenthe

Deze vijf criteria worden nader toegelicht in de notitie 'Selectie- en aanwijzingsmethodiek provinciale monumentenlijst'.

*Zie voor de volledige tekst van de notitie onze website op het adres [www.provincialemonumentendrenthe.nl](http://www.provincialemonumentendrenthe.nl).*

## Informatie monumenteneigenaren

De toekomstige monumenten eigenaren worden uitgenodigd voor een informatie-avond. Die avond kunnen ze desgewenst ook meteen hun zienswijze over de voorlopige aanwijzing geven.

## Procedure van voorlopige naar definitieve lijst

- 1 In opdracht van de provincie maakt Drents Plateau een lijst met potentiële provinciale monumenten. Deze zogeheten indicatieve lijst wordt monumentencommissie aan Gedeputeerde Staten aangeboden.
- 2 Gedeputeerde Staten nemen voor de categorie 'Gebouwde monumenten tot 1940' eind oktober 2008 een besluit in de vorm van een 'voornemen tot plaatsing op de provinciale monumentenlijst'. De eigenaren worden hierover schriftelijk geïnformeerd. Naast het voornemen tot plaatsing ontvangt de eigenaar een redengevende omschrijving. In deze redengevende omschrijving staat wat er is beschermd (omschrijving) en waarom (reden)
- 3 De gemeenten toetsen de lijst van de provincie aan het gemeentelijk beleid. Burgemeester en Wethouders brengen hierover een advies aan de provincie uit.

- 4 De provincie organiseert informatieavonden voor de eigenaren van de objecten op de voorlopige lijst. Daar kunnen vragen gesteld worden over de procedure en de consequenties van de monumentenstatus. Eigenaren kunnen desgewenst ook meteen hun zienswijze over de voorlopige aanwijzing geven.
- 5 Voorafgaand aan het definitieve besluit kunnen de eigenaren tot zes weken vanaf het voornemen tot aanwijzing *schriftelijk* hun zienswijze over de voorlopige aanwijzing kenbaar maken.
- 6 Gedeputeerde Staten nemen voor de categorie 'Gebouwde monumenten tot 1940' in januari 2009 een definitief besluit over de plaatsing op de lijst. De eigenaren worden per aangetekende brief op de hoogte gesteld.
- 7 De provincie informeert de betrokken gemeenten en de Rijksdienst voor Archeologie Cultuurlandschap en Monumenten (RACM) over de lijst.
- 8 De betrokken eigenaren kunnen binnen zes weken na vaststelling schriftelijk bezwaar maken tegen de beslissing van de provincie. Ze mogen op een hoorzitting hun mening komen toelichten. Mits ze ook in een andere fase hun zienswijze hebben ingediend.
- 9 Wanneer eigenaar en Gedeputeerde Staten het samen niet eens worden en de provincie bij haar standpunt blijft, dan kan betrokkene tegen het besluit in beroep gaan bij de bestuursrechter.

*Zie voor meer achtergrondinformatie over de procedure de notitie 'Selectie- en aanwijzingsmethodiek' op onze website op het adres [www.provincialemonumentendrenthe.nl](http://www.provincialemonumentendrenthe.nl).*

### **Voorbescherming**

Zodra Gedeputeerde Staten een bouwwerk op de voorlopige monumentenlijst hebben gezet, gelden de regels alsof het pand al definitief aangewezen is als provinciaal monument.

Deze zogeheten voorbescherming is geregeld in artikel 10 van de Provinciale Monumentenverordening 2008.

De voorbescherming betekent onder andere dat eigenaren vanaf het moment waarop ze bericht over de voorlopige plaatsing ontvangen hebben, bij een wijziging een monumentenvergunning moeten aanvragen bij de gemeente waarin hun pand gelegen is.

# Belangrijke informatie voor (toekomstige) monumenteneigenaren

Wie een monument bezit, heeft iets heel bijzonders onder z'n hoede. Het is niet meer dan logisch dat er bijzondere regels voor monumenten gelden met een aantal speciale rechten en plichten. Het is overigens niet de bedoeling dat het monument in zijn huidige staat wordt 'bevroren'. Aanpassingen blijven in de meeste gevallen mogelijk. Voor wijzigingen aan hun pand hebben monumenteneigenaren naast een eventuele bouwvergunning ook een monumentenvergunning nodig.

## Loketfunctie gemeente en monumentenvergunning

Voor bepaalde werkzaamheden die qua bouwvergunning vergunningsvrij zijn, moet u toch een monumentenvergunning aanvragen. Bij normale onderhoudswerkzaamheden waarbij geen wijzigingen worden aangebracht, is geen monumentenvergunning vereist.

We adviseren u om altijd vooroverleg te hebben met de mensen van monumentenzorg van uw gemeente die de verdere vergunningverlening zullen verzorgen. Zij kunnen u adviseren voor welke werkzaamheden u een monumentenvergunning nodig heeft.

*Ook kunt u voor advies terecht bij het Spreekuur Monumentenzorg en Archeologie.*

## Spreekuur Monumentenzorg en Archeologie

Het Spreekuur Monumentenzorg en Archeologie is bedoeld om monumenteneigenaren te ondersteunen. Het is een initiatief van Drents Plateau en de Drentse gemeenten. De medewerkers van het spreekuur weten antwoord op uw vragen over de procedures rond vergunningverlening en financieringsmogelijkheden.

U kunt bij het spreekuur terecht voor vooroverleg als u een bouwplan wilt indienen en daarvoor ook een monumentenvergunning moet aanvragen. Hoe beter u de aanvraag voorbereidt, hoe minder kans op vertraging er is.

*Maak voor het Spreekuur Monumentenzorg en Archeologie een afspraak via uw gemeente.*

## **Financiering instandhoudingswerkzaamheden**

Speciaal voor de eigenaren van provinciale monumenten komt er de mogelijkheid om voor werkzaamheden gericht op het instandhouden van het monument tegen een rente die behoorlijk onder de marktrente ligt, geld te lenen.

*Kijk voor meer informatie op [www.provincialemonumentendrenthe.nl](http://www.provincialemonumentendrenthe.nl).*

## **Aanvragen monumentenvergunning**

Wat hebt u nodig voor het aanvragen van een monumentenvergunning?

- aanvraagformulier monumentenvergunning
- foto's bestaande situatie en straatbeelden
- tekeningen van de bestaande situatie en de nieuwe situatie (schaal 1 : 100) (in viervoud)
- een korte beschrijving van het werk

*U kunt het aanvraagformulier downloaden via onze website op het adres [www.provincialemonumentendrenthe.nl](http://www.provincialemonumentendrenthe.nl).*

Het aanvraagformulier plus de gevraagde documenten kunt u inleveren bij uw gemeente.

## **Kosten monumentenvergunning**

Aan een monumentenvergunning zijn geen kosten verbonden. Voor een daaraan gekoppelde bouwvergunning moet u uiteraard wel legeskosten betalen.

## **Procedure monumentenvergunning**

Uit de beschrijving van de procedure van het indienen van een aanvraag tot het verlenen van een monumentenvergunning kunt u opmaken dat het enige tijd zal kosten.

Hou in de planning van de werkzaamheden voor de monumentenvergunning in elk geval rekening met zo'n acht weken! (In bepaalde gevallen bestaat de kans dat deze periode met nog eens zes weken verlengd wordt.)

- De gemeente controleert of de gegevens correct en compleet zijn.
- Als de aanvraag volledig is, legt de gemeente deze ter advisering voor aan de monumentencommissie.
- De monumentencommissie brengt advies uit.
- Op basis van dit advies maakt de gemeente een conceptbeschikking.
- De gemeente stuurt de conceptbeschikking samen met het advies van de monumentencommissie naar de provincie.
- Gedeputeerde Staten nemen een definitief besluit over de aanvraag.
- De provincie publiceert het besluit en legt het gedurende zes weken ter inzage voor bezwaar en beroep.
- Na het verstrijken van de bezwaartermijn wordt de vergunning van kracht. (Als er binnen de termijn bezwaar gemaakt is, dan blijft de vergunning buiten werking tot er een uitspraak van de bestuursrechter ligt.)

## Meer informatie

Heeft u vragen over de eventuele gevolgen van plaatsing op de provinciale monumentenlijst, over de procedure of de nieuwe regels die gaan gelden? U kunt contact opnemen met Drents Plateau, telefoon (0592) 30 59 30 of mailen naar [info@drentsplateau.nl](mailto:info@drentsplateau.nl).

Meer informatie vindt u op onze website op het adres [www.provincialemonumentendrenthe.nl](http://www.provincialemonumentendrenthe.nl).

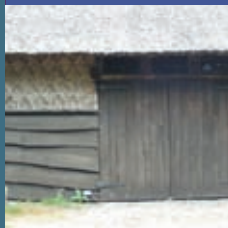
## Drents Plateau

bezoekadres	Stationsstraat 11, 9401 KV Assen
postadres	Postbus 117, 9400 AC Assen
telefoon	(0592) 305 930
fax	(0592) 305 940
e-mail	<a href="mailto:info@drentsplateau.nl">info@drentsplateau.nl</a>
internet	<a href="http://www.drentsplateau.nl">www.drentsplateau.nl</a>



*provincie* Drenthe

*Deze brochure is gemaakt in opdracht van de provincie Drenthe om een breed publiek te informeren. Aan de inhoud ervan kunnen geen rechten worden ontleend.*



*provincie* Drenthe



Foto's: Drents Plateau, Sake Elzinga  
Tekst: Bertus Boivin, Boivin Tekstproducties Assen  
Vormgeving: Biche Eleveld bno  
oktober 2008

Drents Plateau  
Postbus 117  
9400 AC Assen

bezoekadres:  
Stationsstraat 11, Assen

T (0592) 305 930  
F (0592) 305 940  
E [info@drentsplateau.nl](mailto:info@drentsplateau.nl)  
W [www.drentsplateau.nl](http://www.drentsplateau.nl)